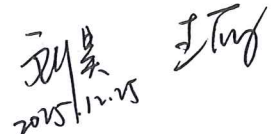


南京项目厂房、仓库、地下管廊施工交楼标准

一、土建施工做法要求：(表 1)

部位	名称	做法	备注
墙体	砌筑材料	加气混凝土砌块，采用专用砂浆薄灰缝砌筑	室内外墙体 (墙体施工要求按原图设计说明执行)
		蒸压灰砂砖	卫生间(含备用卫生间)墙体
外墙	涂料外墙	<ol style="list-style-type: none"> 1. 表面清理干净，辊涂罩面漆； 2. 喷涂高级真石漆(涂料)二道； 3. 底漆干实际后弹线，定分割缝(分割缝定位详见立面图)； 4. 辊涂抗碱封闭底漆一道； (1-4条遍数可根据涂料产品的施工要求进行调整) 5. 满刮外墙专用腻子(R型)两道，分遍打磨(砂纸或打磨机打磨平整)； 6. 1.5厚聚合物水泥防水涂料I型(面洒细沙)； 7. 15厚1:3外墙专用防水预拌砂浆分层抹灰； 8. 刷专用界面处理剂一道甩毛(刷前墙面用水湿润)； 9. 砌体或混凝土墙面(施工前应先清理冲洗墙面,并用聚合物水泥砂浆修补墙面)； 	<ol style="list-style-type: none"> 1. 外墙梁柱热桥部位内保温构造按原设计施工； 2. 外墙粉刷前应满挂热镀锌钢丝网(丝径0.8,孔20x20mm)挂网时砼部位射钉固定,砌体部位钢钉固定,固定间距W<400mm； 3. 外墙饰面颜色、规格详见立面图； 4. 外墙选用真石漆时应采用硅丙丙烯酸类乳液； 5. 外墙饰面材料需提供颜色或质感样板给甲方比选确定,选色后宜在现场分别制作不小于2m²的样板墙进行最终确认。
	面砖外墙	<ol style="list-style-type: none"> 1. 5~7厚外墙面砖,专用勾缝剂勾缝;(外墙面砖以甲方确认样板为准) 2. 4~5厚专用粘接剂粘贴； 3. 刷素水泥浆一遍； 4. 5厚干粉类聚合物水泥防水砂浆； 5. 15厚1:3外墙专用防水预拌砂浆分层抹灰； 6. 刷专用界面处理剂一道甩毛(刷前墙面用水湿润)； 7. 砌体或混凝土墙面(施工前应先清理冲洗墙面,并用聚合物水泥砂浆修补墙面)； 	



 2015.12.25

内墙	涂料墙面	<ol style="list-style-type: none"> 1. 喷或滚刷底漆一道，干燥后刷白色外墙涂料二遍； 2. 满刮外墙腻子二道，砂纸磨平； 3. 6厚 1:3 水泥砂浆罩面压光； 4. 9厚 1:3 水泥砂浆打底扫毛； 5. 刷专用界面处理剂一道甩毛； 6. 砌体或混凝土墙面(施工前应先清理冲洗墙面,并用聚合物水泥砂浆修补墙面)； 	所有砌体墙与钢筋混凝土结构交接处,沿接缝方向居中挂 300 宽热镀锌钢丝网(丝径 0.6,孔径 20x20),挂网时砼部位射钉固定,砌体部位钢钉固定,固定间距 W<400mm;(室内楼梯间满挂钢丝网)
	防水涂料墙面	<ol style="list-style-type: none"> 1. 饰面层(二次装修)； 2. 1.5 厚聚合物水泥基防水涂料(II型)四周沿楼面上 2.0m； 3. 6厚 1:3 水泥砂浆罩面压光； 4. 9厚 1:3 水泥砂浆打底扫毛； 5. 刷专用界面处理剂一道甩毛； 6. 砌体或混凝土墙面(施工前应先清理冲洗墙面,并用聚合物水泥砂浆修补墙面)； 	
	水泥砂浆墙面	<ol style="list-style-type: none"> 1. 6厚 1:3 水泥砂浆罩面压光； 2. 9厚 1:3 水泥砂浆打底扫毛； 3. 刷专用界面处理剂一道甩毛； 4. 砌体或混凝土墙面(施工前应先清理冲洗墙面,并用聚合物水泥砂浆修补墙面)； 	
	防水砂浆墙面	<ol style="list-style-type: none"> 1. 5厚干粉类聚合物防水砂浆抹平压光； 2. 15厚 1:3 水泥砂浆打底扫毛； 3. 刷专用界面处理剂一道甩毛； 4. 砌体或混凝土墙面(施工前应先清理冲洗墙面,并用聚合物水泥砂浆修补墙面)； 	
	钢筋砼墙面	混凝土表面清理冲洗,并用聚合物水泥砂浆修补墙面；	仅用于车间内独立框架柱
地面	砼地面	<ol style="list-style-type: none"> 1. 200 厚 C30, Ø8 单层双向@200 混凝土随捣随抹平； 2. 100 厚 C15 混凝土垫层； 3. 素土夯实,压实系数≥ 0.94 	首层室内硬化地面按原设计要求进行切缝
	防水涂料地面	<ol style="list-style-type: none"> 1. 饰面层(二次装修施工)； 2. 1.5 厚聚合物水泥基防水涂料(II型)四周沿楼面完成面墙体上翻 300mm； 3. 20 厚 1:3 水泥砂浆找平层； 4. 刷基层处理剂一遍； 5. 150 厚 C25 素混凝土随捣随抹平； 6. 素土夯实,压实系数≥ 0.94 	底板设地漏时,水泥砂浆找平层找 1% 坡向地漏(最薄 20 厚)；
	水泥砂浆地面	<ol style="list-style-type: none"> 1. 20mm 厚 1:2 抹面压光； 2. 刷基层处理剂一遍； 3. 150 厚 C25 素混凝土随捣随抹平； 4. 素土夯实,压实系数≥ 0.94 	

楼面	砼楼面	钢筋混凝土结构完成面，原浆随打随抹平、压光，表面清理干净；	
	金刚砂楼面	1. 40厚 C30 细石砼加 $\phi 4@150$ 钢筋网，面撒 2~3 厚金属骨料耐磨面层，金属耐磨材料用量 $\geq 5\text{kg}/\text{m}^2$ ，专用抹平机压实抹平，切缝间距 $\leq 6\text{m}$ 并按柱距均分，改性沥青胶泥灌缝； 2. 刷基层处理剂一遍； 3. 钢筋混凝土结构完成面，原浆随打随抹平，表面清理干净	
	防水涂料楼面	1. 饰面层（二次装修施工）； 2. 1.5 厚聚合物水泥基防水涂料（II 型）四周沿楼面完成面墙体上翻 300mm； 3. 20 厚 1:3 水泥砂浆找平层，； 4. 刷基层处理剂一遍； 5. 钢筋混凝土结构完成面，原浆随打随抹平，表面清理干净；	穿管根部、墙根处、阴阳角等部位找平砂浆采用 R 角处理；
	水泥砂浆楼面	1. 20mm 厚 1:2 水泥砂浆抹面压光； 2. 刷基层处理剂一遍 3. 现浇钢筋混凝土楼板，原浆随打随抹平，表面清理干净；	楼梯间踏步采用瓷砖防滑条（3 条/阶），踏步临空段采用瓷砖挡水线。
	水泥砂浆防水楼面	1. 20 厚 1:2 水泥砂浆抹面压光； 2. 1.5 厚聚合物水泥（II 型）防水涂料，四周沿地面墙体上翻 300 高； 3. 刷基层处理剂一遍； 4. 20 厚 1:3 水泥砂浆找平层； 5. 现浇钢筋混凝土楼板，原浆随打随抹平，表面清理干净；	底板设地漏时，水泥砂浆找平层找 1% 坡向地漏（最薄 20 厚）
	细石砼楼面	1. 40 厚 C25 细石砼加 $\phi 4@100$ 钢筋网，原浆压光，切缝间距 $\leq 6\text{m}$ 并按柱距均分，改性沥青胶泥灌缝； 2. 刷基层处理剂一遍； 3. 现浇钢筋混凝土楼板，原浆随打随抹平，表面清理干净；	
	细石砼防水楼面	1. 40 厚 C25 细石砼加 $\phi 4@100$ 钢筋网，原浆压光，切缝间距 $\leq 6\text{m}$ 并按柱距均分，改性沥青胶泥灌缝；（最薄 40，找 1% 坡） 2. 1.5 厚聚合物水泥（II 型）防水涂料，四周沿地面墙体上翻 300 高； 3. 刷基层处理剂一遍； 4. 现浇钢筋混凝土楼板，原浆随打随抹平，表面清理干净；	
	面砖楼面	1. 8~10 厚 300x300 耐磨地砖铺实拍平，水泥浆擦缝； 2. 20 厚 1:3 干硬性水泥砂浆； 4. 刷基层处理剂一遍； 5. 现浇钢筋混凝土楼板，原浆随打随抹平，表面清理干净；	地砖式样规格及颜色施工前须甲方确认；

顶棚	腻子顶棚	1. 满刮白色外墙腻子两遍； 2. 钢筋混凝土板面清理干净；	
	涂料顶棚	1. 封底底漆一道，干燥后刷白色外墙涂料两遍； 2. 满刮外墙腻子两遍，砂纸磨平； 3. 钢筋混凝土板面清理干净；	
	结构板顶棚	钢筋混凝土板面，凿平模板的漏浆拼缝并清理干净	
	水泥浆顶棚	1. 满刮水泥浆（掺5%建筑胶）二遍，收光； 2. 钢筋混凝土板面，凿平模板的漏浆拼缝并清理干净；	
屋面	细石混凝土屋面（上人）	1. 60mm 厚 C25 细石混凝土压光，内配 $\phi 4@100$ 双向钢筋网片，设分隔缝，分缝间距 $\leq 6m$ ，缝宽 20mm，缝内嵌 PVC 油膏；并搭配设置假缝，切缝间距 $\leq 3m$ ，改性沥青胶泥灌缝； 2. 聚脂无纺布隔离层一道（ $\geq 200g/m^2$ ）； 3. 干铺 50 厚挤塑板保温层（B1 级）； 4. 1.5 厚自粘式合成高分子防水卷材，四周翻至女儿墙泛水下； 5. 1.5 厚自粘式合成高分子防水卷材，四周翻至女儿墙泛水下； 6. 2 厚非固化橡胶沥青防水涂料，四周翻至女儿墙泛水下； 7. 刷基层处理剂一遍； 8. （屋面建筑找坡时）最薄 30 厚 C20 细石混凝土随打随抹平，找 2%坡，坡向排水口； （屋面结构找坡时）20 厚 WS M20 水泥砂浆找平； 9. 钢筋混凝土屋面板（砼原浆随捣随抹光），表面清扫干净；	1. 适用部位：主体厂房屋面、摆罐区屋面、楼梯间及设备间等其它上人屋面； 2. 主体屋面通气孔根据现场实际情况另行实施方案；
	细石混凝土屋面（不上人）	1. 40mm 厚 C25 细石混凝土压光，设分隔缝，切缝间距 $\leq 3m$ ，缝宽 20mm，缝内嵌 PVC 油膏； 2. 聚脂无纺布隔离层一道（ $\geq 200g/m^2$ ）； 3. 干铺 50 厚挤塑板保温层（B1 级）； 4. 1.5 厚自粘式合成高分子防水卷材，四周翻至女儿墙泛水下； 5. 1.5 厚自粘式合成高分子防水卷材，四周翻至女儿墙泛水下； 6. 2 厚非固化橡胶沥青防水涂料，四周翻至女儿墙泛水下； 7. 刷基层处理剂一遍； 8. 最薄 30 厚 C20 细石混凝土随打随抹平，找 2%坡，坡向排水口； 9. 钢筋混凝土屋面板，表面清扫干净；	适用部位： 屋面楼梯间、水池、电梯机房、其它设备房等不上人屋面；
门窗	铝合金门窗	铝合金型材及玻璃规格应满足原设计要求，门窗应提供深化设计图经审核确认后方可实施； 本项目厂房仓库的窗玻璃采用蓝灰色中透光热反射钢化玻璃；玻璃及铝型材在大批量生产前应送样板给甲方确认；	1. 门窗框与墙体间连接处缝隙应采用聚合物水泥防水砂浆填充；外墙防水层与门窗框交接处留

	防火门窗	耐火要求详见施工图	8~10mm 宽凹槽，槽内嵌填密封材料； 2. 门窗框不应贴外墙安装，所有门窗洞口上楣应设置滴水线，窗台应向外放坡 5%；
	卷帘门	0.8mm（足厚）复合铝合金型材电动卷帘门，帘片宽度 80mm；门两侧采用 1.4mm 厚复合铝合金轨道；卷帘门颜色现场选样定（应选用耐脏颜色，不宜采用米色或白色）。	
栏杆	金属栏杆	不锈钢管栏杆（包括屋面女儿墙金属防护栏杆、吊装口活动栏杆、楼梯扶手栏杆、爬梯杆件）；其它临时防护栏杆采用钢筋栏杆或现场甲方定（如屋面废气井、首层摆罐房下沉区等）；	提供深化图，经审核确认后实施
百叶及格栅条		规格要求按原施工图，或二次深化定；百叶格栅或金属方通造型应提供深化图，经审核确认后实施	
踢脚	涂料踢脚	1. 喷或滚刷底漆一道，干燥后刷 120 高黑色外墙涂料二遍； 2. 满刮外墙腻子二道，砂纸磨平； 3. 6 厚 1:3 水泥砂浆罩面压光； 4. 9 厚 1:3 水泥砂浆打底扫毛； 5. 刷专用界面处理剂一道甩毛； 砌体或混凝土墙面（施工前应先清理冲洗墙面，并用聚合物水泥砂浆修补墙面）；	适用范围： 楼梯间、前室、电梯厅、配电房、仓库用房、减温降压用房
室外坡道	混凝土坡道	1. 220（120）厚 C35 混凝土，原浆压光和压纹； 2. 150 厚水泥稳定碎石（内掺水泥 6%）垫层； 3. 150 厚级配碎石垫层； 4. 素土夯实，压实系数 > 0.94	适用范围： 主入口坡道（非汽车坡道按括号数值）
室外台阶	混凝土台阶	1. 20 厚 1:2 水泥砂浆抹面，设瓷砖防滑槽； 2. 80 厚 C20 混凝土，台阶面向外找坡 1%； 3. 300 厚 3:7 砂石级配垫层，分两步夯实； 4. 素土夯实；	注：室内及屋面台阶原设计未注明时按砖砌水泥砂浆台阶，瓷砖防滑槽；
生产水池	结构内壁	1. 4~5 厚 200x200 釉面砖，白水泥浆擦缝（瓷砖贴至顶板底）； 2. 5 厚 1:1 水泥砂浆加水重 20%建筑胶镶贴； 3. 1.5 厚聚合物水泥基防水涂料（II 型）； 4. 刷聚合物水泥防水素浆； 5. 20 厚 1:3 水泥砂浆找平； 6. 刷基层处理剂一遍并甩毛，刷前墙面用水湿润（当砼池壁表面平整光滑时可取消本层和找平层）； 7. 钢筋混凝土结构自防水，抗渗等级 P8	屋面室外水池按原设计要求设保温层； 顶板按水泥基腻子顶棚；

消防水池	结构内壁	<ol style="list-style-type: none"> 1. 10 厚聚合物水泥防水砂浆; 2. 钢筋混凝土结构自防水, 抗渗等级 P8 	屋面室外水池按原设计要求设保温层; 顶板按水泥基腻子顶棚;
地下初雨池	结构内壁	底板: 结构底板(聚合物水泥砂浆修补表面, 打磨平整); 侧壁: 结构侧壁(聚合物水泥砂浆修补表面, 打磨平整); 顶棚: 结构顶板(聚合物水泥砂浆修补表面, 打磨平整);	水池内防腐标准由工艺二次深化定;
地下室外壁	地下室底板	<ol style="list-style-type: none"> 1. 内粉刷详见对应房间装修做法; 2. 钢筋混凝土结构自防水抗渗等级 P8; 3. 4 厚沥青聚酯胎预铺反粘防水卷材, 搭接边采用热熔施工, 接缝剥离强度$\geq 2.5\text{N/mm}$; 4. 3 厚 SBS 改性沥青聚酯胎防水卷材; 5. 刷基层处理剂一遍; 6. 100 厚 C15 混凝土垫层, 原浆压光, 表面清理干净; (在软弱土层中垫层≥ 150 厚) 7. 回填土分层夯实, 夯实系数 0.94 	适用范围: 地下废水管廊、初期雨水池、地下设备用房, (与地下管廊相连的摆罐区按此标准实施);
	地下室侧壁	<ol style="list-style-type: none"> 1. 钢筋混凝土墙体结构自防水抗渗等级 P8), 打磨平整, 并用聚合物水泥砂浆补平裂缝或凹陷处 2. 刷基层处理剂一遍; 3. 1.5mm 高分子膜基双面粘沥青防水卷材; 4. 1.5mm 纤维增强型高分子膜基自粘沥青防水卷材; 5. 30 厚挤塑聚苯乙烯泡沫塑料板保护层, 用建筑胶粘贴; 6. 回填土分层夯实, 夯实系数 0.94 	
	地下室顶板(室外部分无覆土)	<ol style="list-style-type: none"> 1. ≥ 180 厚 C35 混凝土面层, 原浆压光和压纹; (面层砼厚度结合室外场地放坡坡度调整) 2. 无纺布隔离层 ($\geq 200\text{g/m}^2$); 3. 1.5mm 纤维增强型高分子膜基自粘沥青防水卷材; 4. 1.5mm 高分子膜基双面粘沥青防水卷材; 5. 刷基层处理剂一遍; 6. 钢筋混凝土结构自防水 (P8) (打磨平整) 	适用范围: 地下废水管廊顶板无覆土区域;
	地下室顶板(室外部分有覆土)	<ol style="list-style-type: none"> 1. 面层详见对应区域做法; 2. 素土回填; 3. 土工布滤水层; 4. 满铺 PVC 排水板; 5. 70 厚 C20 细石砼保护层, 6x6m 切缝, 改性沥青胶泥填缝; 6. 无纺布隔离层 ($\geq 200\text{g/m}^2$); 7. 4 厚 SBS 改性沥青耐根穿刺防水卷材; 8. 2.0mm 厚高强度水性橡胶沥青防水涂料 (耐热度: 140°C) 9. 刷基层处理剂一遍; 10. 30 厚 (最薄处) 细石砼找坡 1%, 随打随抹平 (结构找坡无此层) 12. 钢筋混凝土结构自防水 (P8) (打磨平整) 	适用范围: 地下废水管廊顶板有降板覆土区域、室外初雨池顶板 (有覆土)、室外事故应急池顶板 (有覆土)

其它 地下 构筑物 外壁	电梯井道 及集水井	底板	(构造层从内至外依次为) 1. 内面层: 20 厚水泥防水砂浆抹面 (内掺 5%防水粉) 2. 钢筋混凝土墙体结构自防水抗渗等级 P8, 打磨平整, 并用聚合物水泥砂浆补平裂缝或凹陷处; 3. 刷基层处理剂一遍; 4. 100 厚 C15 混凝土垫层, 原浆压光, 表面清理干净; (在软弱土层中垫层 \geq 150 厚) 5. 回填土分层夯实, 夯实系数 0.94
		侧壁	1. 内面层: 20 厚 1:3 水泥防水砂浆抹面 (内掺 5%防水粉) 2. 钢筋混凝土墙体结构自防水抗渗等级 P8, 打磨平整, 并用聚合物水泥砂浆补平裂缝或凹陷处; 3. 回填土分层夯实, 夯实系数 0.94
	室外独立 电缆井	底板	1. 钢筋混凝土墙体结构自防水抗渗等级 P8, 打磨平整, 并用聚合物水泥砂浆补平裂缝或凹陷处; 2. 100 厚 C20 混凝土垫层, 原浆压光, 表面清理干净; (在软弱土层中垫层 \geq 150 厚) 3. 回填土分层夯实, 夯实系数 0.94
		侧壁	1. 钢筋混凝土墙体结构自防水抗渗等级 P8, 打磨平整, 并用聚合物水泥砂浆补平裂缝或凹陷处; 2. 回填土分层夯实, 夯实系数 0.94
		顶板	1. 钢筋混凝土墙体结构自防水抗渗等级 P8, 打磨平整, 并用聚合物水泥砂浆补平裂缝或凹陷处; 2. 路面面层: 详见对应区域做法;

说明:

- 1、本表建筑构造做法施工步骤排列顺序为由下至上, 除特别注明外各层构造厚度均以毫米为单位;
- 2、本工程室内装修作法的选用参照表 2 要求;
- 3、除特别注明外, 电梯井内壁不抹灰;
- 4、所有外墙粉刷前应先清理墙面, 并用聚合物水泥砂浆修补墙面;
- 5、除特别注明外, 本工程采用的不锈钢构件均采用 SUS304#规格;
- 6、聚合物水泥防水砂浆性能应满足规范 GB55030-2022 对抗渗压力、粘接强度、抗冻性、吸水率的要求;
- 7、防腐涂料规格要求: (三布五涂总厚度 \geq 2mm, 五布七涂总厚度 \geq 3mm, 自流平环氧砂浆厚度 \geq 3mm)

树脂类: 采用乙烯基酯树脂 (SW901);

纤维类: 面层采用聚酯表面毡, 中间层采用中碱无念玻璃平纹纤维布 (04 布)。

自流平环氧砂浆: 环氧树脂 (E44 或 E51) + 砂浆;

刘昊
2025.12.25

二、厂房室内主要房间装修做法要求：（表 2）

主要房间名称		部位			备注
		内墙面	楼面/地面	顶棚	
1	生产车间	水泥砂浆墙面	砼楼面/地面	结构板顶棚	
2	卫生间	防水涂料墙面	防水涂料楼面/地面	结构板顶棚	
	备用间（预留卫生间）	水泥砂浆墙面	砼楼面/地面	结构板顶棚	有沉池的房间
3	封闭楼梯间及前室	涂料墙面	水泥砂浆楼面/地面	涂料顶棚	踏步防滑条和挡水线用瓷砖
4	货梯厅、合用前室	涂料墙面	金刚砂楼面	涂料顶棚	
5	首层装卸平台	涂料墙面	砼地面	涂料顶棚	
6	配电房（及专用走道）	涂料墙面	配电房：细石砼楼面 走道：水泥砂浆楼面	涂料顶棚	配电房做防静电地坪漆，二次装修实施
7	电井	水泥砂浆墙面	水泥砂浆楼面/地面	结构板顶棚	
8	水井、电梯基坑	水泥砂浆防水墙面	水泥砂浆防水楼面	结构板顶棚	
9	电梯机房	水泥砂浆墙面	细石砼楼面	结构板顶棚	
10	其它设备用房	水泥砂浆墙面	细石砼楼面	结构板顶棚	
11	设备平台（阳台）	同外墙面	水泥砂浆防水楼面	涂料顶棚	
12	地下管廊检修出口	涂料墙面	水泥砂浆楼面	结构板顶棚	
13	屋面架空通道	水泥砂浆防水墙面	金刚砂楼面	结构板顶棚	顶棚和侧墙按设计要求设保温

刘景
2025.12.25

三、摆罐区室内装修做法要求：（表2）

主要部位		装修做法	备注
1	夹层摆罐区楼地面	1. 面层防腐要求：三布五涂（二布一毡）。围堰区防腐翻边高度1.5m，走道区防腐翻边高度0.2m，地面反坎需防腐全包裹； 2. 钢筋混凝土结构完成面，原浆随打随抹平，基面坚实平整，无起砂空鼓和尖锐凸起，表面平整度偏差 $\leq 5\text{mm}$ ；	注：防腐施工及材料要求详见防腐设计说明；
2	首层楼地面	1. 面层防腐标准：三布五涂（二布一毡）。内墙面防腐翻边高度1.5m，走道区防腐翻边高度0.3m； 2. 最薄60厚C25细石混凝土（楼面起算），内配 $\phi 4@100$ 双向钢筋网，随打随抹平，横向放坡1%至墙边浅沟， 横坡和浅沟均整体纵向放坡0.2%至端部集水井 ；（切缝间距按柱距或现场定，改性沥青胶泥灌缝） 3. 1.5厚聚合物水泥（II型）防水涂料，四周沿地面墙体上翻300高； 4. 钢筋混凝土结构完成面，原浆随打随抹平，基面坚实平整，无起砂空鼓和尖锐凸起，表面平整度偏差 $\leq 5\text{mm}$ ；	
3	内墙面	1. 满刮外墙腻子二道，砂纸磨平； 2. 6厚聚合物防水砂浆抹平压光； 3. 9厚1:3水泥砂浆打底扫毛； 4. 界面剂一道； 5. 砌体或混凝土墙面（施工前应先清理冲洗墙面，并用聚合物水泥砂浆修补墙面）；	注：墙裙有防腐层翻边的区域不做腻子面层；
4	顶棚	钢筋混凝土板面，凿平模板的漏浆拼缝并清理干净	
5	下沉摆罐区侧壁底板	1. 面层防腐要求：侧壁和底板按三布五涂，顶部与室内地面防腐翻边齐平，围堰反坎需防腐全包裹； 2. 钢筋混凝土结构完成面，原浆随打随抹平，基面坚实平整，无起砂空鼓和尖锐凸起，表面平整度偏差 $\leq 5\text{mm}$ ；	
6	室内楼梯	1. 面层防腐要求：同首层地面。 2. 钢筋混凝土结构完成面，原浆随打随抹平，基面坚实平整，无起砂空鼓和尖锐凸起，表面平整度偏差 $\leq 5\text{mm}$ ；	

王景
2025.12.25

四、暂存仓库室内装修做法要求：(表 4)

主要房间名称		部位			备注
		内墙面	楼面/地面	顶棚	
1	仓库用房、 仓库走廊	水泥砂浆墙面	细石砼楼面	结构板顶棚	根据后期使用要求进行二次装修；
2	水泵控制室	涂料墙面	细石砼楼面	腻子顶棚	
3	发电机房	涂料墙面	细石砼楼面	腻子顶棚	
4	垃圾房	涂料墙面	细石砼防水楼面	腻子顶棚	面层防腐标准按自流平环氧砂浆；
5	减温降压设备间、 地上生活水泵房	涂料墙面	细石砼防水楼面	腻子顶棚	
6	封闭楼梯间	涂料墙面	水泥砂浆楼面	涂料顶棚	踏步防滑条和挡水线用瓷砖
7	货梯厅	涂料墙面	金刚砂楼面	涂料顶棚	
8	首层装卸区	涂料墙面	细石砼防水楼面	涂料顶棚	
9	电井、风井、发电机房油 烟井、备用井、检修间、 储油间	水泥砂浆墙面	水泥砂浆楼面	结构板顶棚	
10	吊装口	水泥砂浆 防水墙面	细石砼防水楼面	水泥浆顶棚	墙面刷外墙 腻子两道
11	地下室走道	砌体墙：水泥砂浆 防水墙面 砼侧壁：结构面	细石砼防水楼面	水泥浆顶棚	墙面刷外墙 腻子两道
12	地下消防水泵房、 地下生活水泵房	砌体墙：水泥砂浆 防水墙面 砼侧壁：结构面	细石砼防水楼面	水泥浆顶棚	墙面刷外墙 腻子两道
13	电梯机房、屋面备用房	水泥砂浆墙面	细石砼楼面	结构板顶棚	
14	消防控制室	涂料墙面	细石砼楼面	涂料顶棚	

刘景
2015.12.25

四、地下管廊室内装修做法要求：（表 5）

地下管廊	管廊底板	<ol style="list-style-type: none"> 1. 面层防腐要求：三布五涂（二布一毡），周边沿墙上翻 0.6m； 2. 最薄 60 厚 C25 细石混凝土保护层（楼面起算）找平并横向放坡 1%至浅沟，内配 $\phi 4@100$ 双向钢筋网，随打随抹平，浅沟内沿结构纵坡排向集水井，横向切缝间距不大于 10m（钢筋网在切缝处断开），改性沥青胶泥灌缝； 3. 1.5 厚聚合物水泥（II 型）防水涂料，四周上翻 300 高； 4. 钢筋混凝土结构完成面，原浆随打随抹平，基面坚实平整，无起砂空鼓和尖锐凸起，表面平整度偏差 $\leq 5\text{mm}$； 	注：1. 防腐由专业单位实施； 2. 浅沟构造及深度参照相关详图； 3. 水资源中心参观段入口管廊地面做法按附图；
	参观段侧壁	<ol style="list-style-type: none"> 1. 环氧底油一道，高氯化聚乙烯面油二道； 2. 满刮外墙腻子二道，砂纸磨平； 3. 钢筋混凝土结构完成面打磨平整清理干净，基面坚实平整，无起砂空鼓和尖锐凸起，表面平整度偏差 $\leq 5\text{mm}$； 	注：1. 墙面 0.6m 以上为土建实施范围，0.6m 以下防腐单位施工。 2. 参观段墙面需先做样板墙并经甲方确认后按样板标准实施； 3. 参观段实施范围见附图；
	参观段顶棚	<ol style="list-style-type: none"> 1. 环氧底油一道，高氯化聚乙烯面油二道； 2. 满刮外墙腻子二道，砂纸磨平； 3. 钢筋混凝土结构完成面打磨平整清理干净，基面坚实平整，无起砂空鼓和尖锐凸起，表面平整度偏差 $\leq 5\text{mm}$； 	注：1. 墙面 0.6m 以上为土建实施范围，0.6m 以下防腐单位施工。 2. 参观段墙面需先做样板墙并经甲方确认后按样板标准实施； 3. 参观段实施范围见附图；
	非参观段侧壁	钢筋混凝土结构完成面打磨平整清理干净，基面坚实平整，无起砂空鼓和尖锐凸起；	
	非参观段顶棚	钢筋混凝土结构完成面打磨平整清理干净，基面坚实平整，无起砂空鼓和尖锐凸起；	
	侧壁风井	钢筋混凝土结构完成面，打磨平整清理干净；	风井口采用深灰色铝合金通风百叶装饰
	9#、12#厂房地下疏散楼梯	墙面：涂料墙面； 楼地面：水泥砂浆楼梯； 顶棚：涂料顶棚； 墙裙及踢脚：取消墙裙，原瓷砖踢脚改为黑色涂料踢脚；	<ol style="list-style-type: none"> 1. 踏步防滑条和挡水线用瓷砖； 2. 未注明做法同厂房楼梯； 3. 参观段楼梯参装修深化图；

四、其他施工要求：

1. 装修材料的燃烧性能等级应严格按照原施工图相关设计要求执行；
2. 其余未作特别说明事项，按图纸要求施工完成；
3. 现场施工和验收应满足国家相关规范和当地管理部门要求，且应符合当地建设局相关技术规定要求；

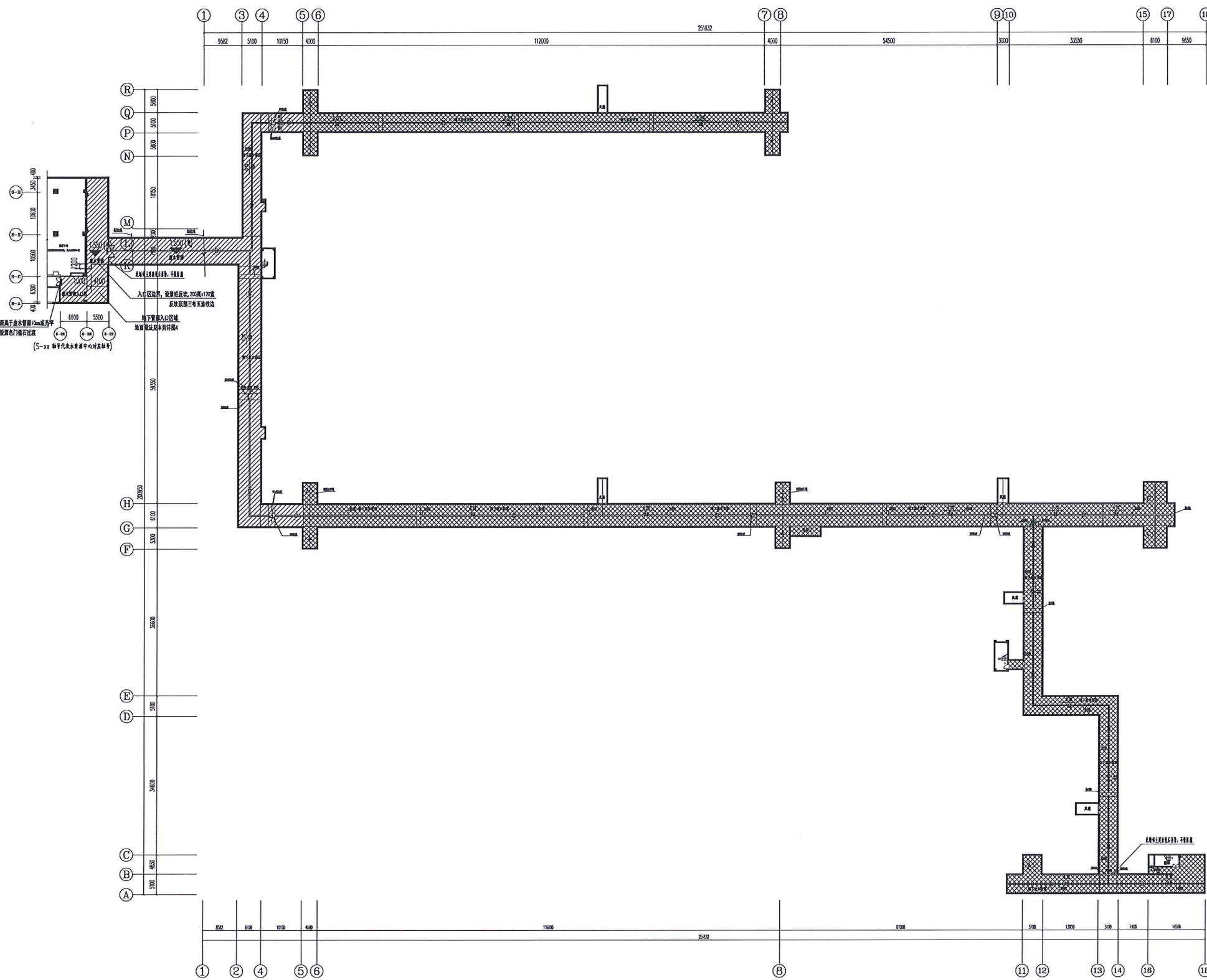
刘集
2025.12.25

研发中心

丁桐

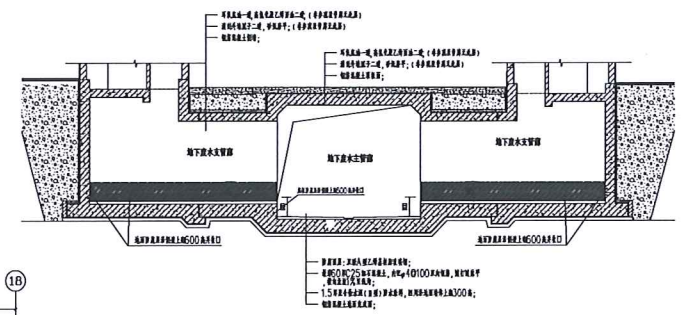
2025.12

交楼标准附图1:

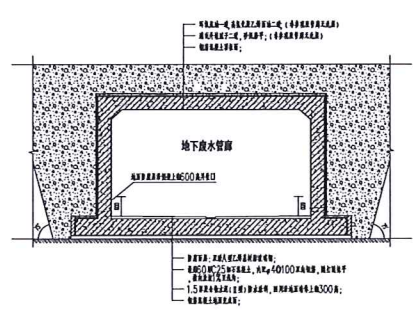


地下废水管廊平面图 1:500
阴影区域建筑总面积(含墙体): 4263.16m²

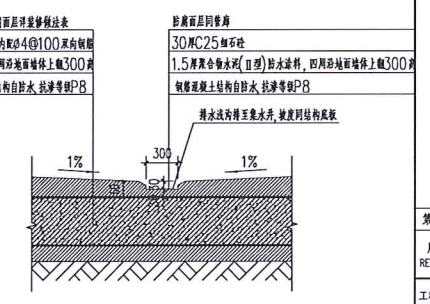
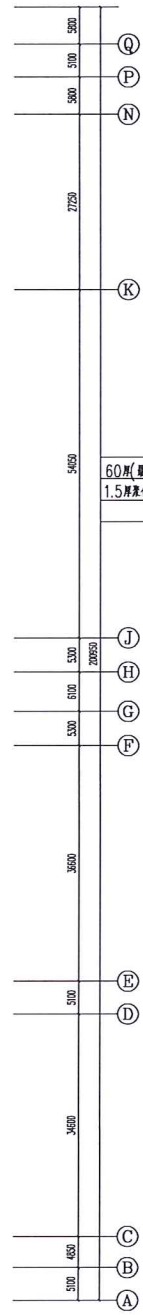
图例:
 参观段地下管廊范围
 非参观段地下管廊范围



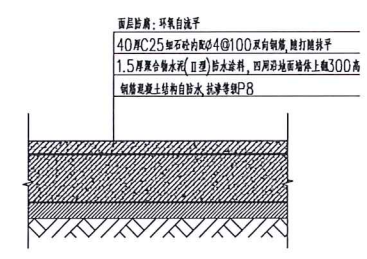
① 地下废水管防腐实施和做法示意1



② 地下废水管防腐实施和做法示意2



③ 地下废水管廊地面浅沟做法详图



④ 地下废水管廊参观段入口区做法详图

设计说明: 本图为地下管廊交楼标准做法附图, 相关内容如下:
 1. 参观段侧墙、顶棚饰面做法或为高氯化聚乙烯涂料;
 2. 参观段入口地面细石砼找平层改为细石砼找平层, 三布五涂防腐改为环氧自流平;
 3. 非参观段地下管廊端顶棚按毛坯交付, 结构基面应平整, 无起砂空鼓和尖锐凸点。

刘昊
2025.12.25

建筑设计单位
ARCHITECTURE DESIGN

江苏溢丰华环保科技有限公司
JIANGSU YIFENG HUA ENVIRONMENTAL TECHNOLOGY CO., LTD.
工程设计证书<甲级>编号A111010257
No. A1110257 Class A of Architecture Design PAZ

建设单位
CLIENT
江苏溢丰华环保科技有限公司

合作设计单位
CO-OPERATED WITH

第一版	2024.08
版本 REVISION	出图事由 COMMENTS
工程名称 PROJECT NAME	南京现代表面处理科技产业中心项目
工程编号 PROJECT NO.	JXG-2024-22
项目名称 ITEM NAME	地下废水管廊

姓名	姓名
审定人 AUTHORIZED FOR ISSUE BY	彭国忠
审核人 CHECKER	汤鹏
项目负责人 PROJECT MANAGER	彭国忠
专业负责人 CHIEF ENGINEER	汤鹏
校对人员 APPROVED BY	杨四海
设计人 DESIGNED BY	罗克
制图人 DRAWN BY	罗克

图名
DRAWING TITLE
地下废水管廊地面、墙面做法示意图

设计阶段
施工图 专业
建筑 结构 暖通 给排水 电气 弱电 消防 人防 园林 景观 市政 交通 规划 勘察 地质 岩土 环境 工程 其他

审图编号
ADDRESS NO.

图号
DRAWING NO. JS-18-01 (修) 比例 1:400

单位出图专用章
INDIVIDUAL SPECIAL SEAL

个人执业专用章
INDIVIDUAL PRACTICE SEAL

本图版权归本公司所有, 未经许可, 不得复制或传播。
DRAWING RIGHTS BELONG TO OUR COMPANY. WITHOUT PERMISSION, REPRODUCTION OR DISTRIBUTION IS PROHIBITED.

Copyright © 2014, JIAXIEN CO., LTD